

**MIE**

# *Gianna IV*

**Modern Ironing Equipment**



**ОТПАРИВАТЕЛЬ ДЛЯ ОДЕЖДЫ  
ИНСТРУКЦИЯ ПО ЭКСПЛУАТАЦИИ**

Благодарим вас за покупку пароструйного аппарата, произведенного нашей компанией. Он функционален и прост в обслуживании. Вы можете использовать его для обработки паром текстильных изделий, с целью придания им свежего и отглаженного вида. Наше изделие незаменимо в современном домашнем хозяйстве.

## МЕРЫ БЕЗОПАСНОСТИ

Во избежание ожогов и поражения током, используйте прибор строго по назначению.

Не погружайте прибор и сетевой шнур или вилку в воду.

Не оставляйте без присмотра, когда прибор находится в эксплуатации.

Этот прибор не предназначен для использования лицами (включая детей) с ограниченными физическими, сенсорными или психическими возможностями.

Не включайте прибор без заполнения емкости для воды. Всегда проверяйте уровень воды перед использованием и во время работы.

Не кладите паровой шланг на землю и не перекручивайте его.

Располагайте шланг вертикально.

Не дотрагивайтесь до горячих частей прибора, горячей воды или парового утюжка, чтобы избежать ожогов.

Двигайте прибор держась за ручку.

Подождите по крайней мере 30 минут, пока устройство полностью остынет, и слейте воду из бачка для воды и прибора перед хранением.

Всегда отключайте прибор от сети перед наполнением или сливом воды.

**ВСЕГДА** отключайте прибор от сети, если прибор не используются, при передвижении прибора в другое место, и перед очисткой.

Пожалуйста, вытащите вилку из розетки, когда заполняете водой или протираете прибор.

Не используйте прибор с поврежденным шнуром и вилкой. Чтобы избежать перегрева и возгорания, не используйте удлинители.

Не добавляйте моющие средства в бак для воды, это может повредить прибор.

**Рекомендуем использовать дистиллированную и деминерализованную воду.**

**Не ремонтируйте изделие самостоятельно, обратитесь в сервисный центр.**

## ГАРАНТИЯ И СЕРВИС



Гарантия предоставляется на технику, использующуюся в бытовых целях.

«MIE» гарантирует выполнение всех требований законодательства о защите прав потребителя в случае обнаружения недостатков в товаре.

Гарантия не распространяется на дефекты и износ:

Для гладильных прессов, досок и систем- чехлов на основную и рукавную платформу и корпуса.

Для парогенераторов с утюгом- резиновых колец, предохранительного клапана, а так же на

быстроизнашивающиеся сменные детали, профилактические работы и чистку.

Для отпаривателей - на отделяемые детали (паровой шланг, бак для воды ...).

Ремонт и замена всех этих деталей и проведение указанных работ осуществляется платно.

Гарантия так же не распространяется на дефекты, вызванные попаданием в электрические узлы изделия,

бытовых насекомых, использование воды с содержанием в воде минералов и различных взвесей, которые приводят к образованию накипи в нагревательном элементе парогенераторов и отпаривателей.

В течении гарантийного срока бесплатно устраняются доказанные заводские дефекты изделия.

Условием бесплатного гарантийного обслуживания являются:

Бережная эксплуатация в точном соответствии с требованиями инструкции по эксплуатации и отсутствие дефектов, вызванных внешними причинами (падение, удары, использование не по назначению, небрежный уход и транспортировка, воздействие высокой температуры, воздействие воды, несоответствие параметров сети, ремонт изделия третьим лицом и т.п.), если эти дефекты явились причиной неисправности, а так же если не изменен серийный номер изделия.

**СРОК ГАРАНТИИ на продукцию MIE составляет 12 месяцев со дня продажи.**

**Сервисные центры: смотрите список авторизованных сервисных центров на сайте [www.mie-eu.com](http://www.mie-eu.com), в разделе «СЕРВИС».**

Модель

*Gianna W*

Дата приобретения

Серийный номер

ФИО и адрес покупателя

Наименование и адрес  
продавшей организации

Подпись продавца

МП

## ТАБЛИЦА РЕМОНТОВ

дата	характер ремонта	метод устранения	подпись механика

1) Пар высокой температуры может размягчить волокна ткани, но использование только пара не позволит выполнить тщательное отпаривание. Чтобы более эффективно отпарить одежду, вы должны приложить тянущее усилие для распрямления ткани. Возьмитесь за ткань рукой и потяните вниз. Замечание: поверхность ткани должна быть по возможности ровной. (см. рис. 12)



2) Затем приложите паровой утюжок к изделию и слегка прижмите. Водите паровой утюжок вниз и вверх, чтобы дать пару размягчить волокна ткани. Применяйте натягивающее усилие. (см. рис. 13)



3) Отпаривая низ изделия, держите ткань крепко. Двигайте паровой утюжок влево и вправо, вниз и вверх. Остерегайтесь выходящего из утюжка пара. (см. рис. 14)



4) Слегка прижмите воротник. Задержите паровой утюжок на кромке чуть дольше. Движение вверх-вниз. (см. рис. 15)



5) Приложите небольшое усилие для выпрямления рукавов. Следует задержать паровой утюжок на кромке чуть дольше. Движение вверх-вниз. (см. рис. 16)



## МЕСТА ПРИМЕНЕНИЯ:



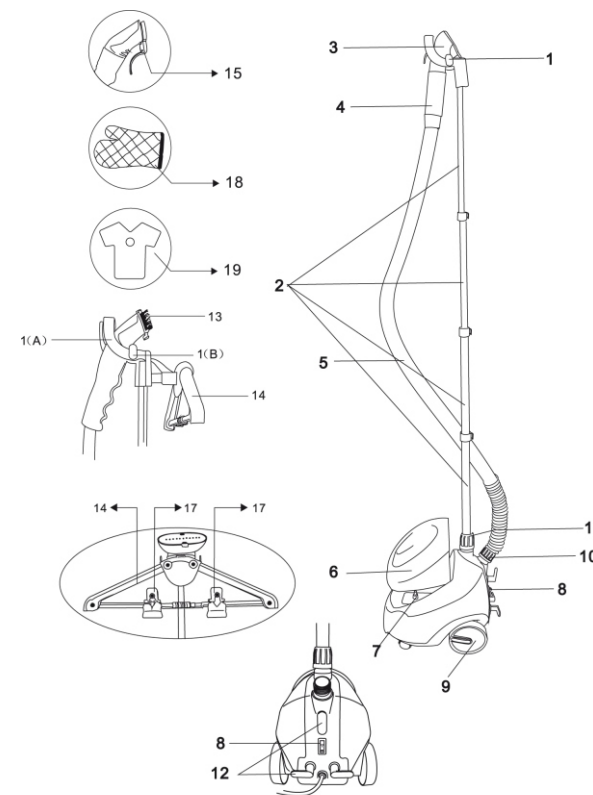
- A. В быту;
- B. Магазины одежды и швейные отделы;
- C. VIP комнаты отелей.

## ТЕХНИЧЕСКИЕ ХАРАКТЕРИСТИКИ:

Напряжение питания: 220-240В ~ 50/60Гц  
 Мощность: 1700Вт  
 Объем бака для воды: 2,0 л  
 Готовность к работе: 45 секунд  
 Номинальный поток пара: ~ 30 мл/мин  
 Время непрерывной работы: ~ 65 мин.  
 Вес: 5.0 кг

## СОСТАВНЫЕ ЧАСТИ И КОМПЛЕКТАЦИЯ:

1. (А)Подвес для парового утюжка  
(В)Вешалка для одежды
2. Телескопическая стойка
3. Паровой утюжок
4. Ручка
5. Шланг
6. Бак для воды
7. Отсек для бака
8. Выключатель питания
9. Колесики
10. Основание шланга
11. Основание стойки
12. Место намотки сетевого кабеля
13. Ворсистая щетка
14. Складная вешалка
15. Зажим для брюк
16. Захват
17. Зажимы
18. Тефлоновая варежка
19. Приспособление для отпаривания воротника



## ИНСТРУКЦИЯ ПО СБОРКЕ:

1. Поместите подвес для парового утюжка сверху телескопической стойки.
  2. Вставьте стойку в основание.
  3. Закрепите телескопическую стойку по часовой стрелке до упора.
  4. Ослабьте зажимы стойки.
  5. Растяните телескопическую стойку до полного выпрямления и закрепите зажимы.
  6. Вставьте шланг в основание и закрепите по часовой стрелке до упора.
- Закручивать только вручную. Не перетягивайте.**
7. Повесьте паровой утюжок на подвес.

## МЕРЫ ПРЕДОСТОРОЖНОСТИ:

- 1) **Всегда помещайте паровой утюжок на подвес после использования во избежание получения травм и ожогов.**
- 2) **Телескопическая стойка должна быть полностью выпрямлена во время использования для свободного выброса пара и предотвращения образования складок на шланге.**
- 3) **Не выдергивайте шланг с силой во избежание повреждений и утечки пара. Не используйте шланг для перемещения прибора.**

## АКСЕССУАРЫ:

К отпаривателю прилагается 7 аксессуаров, включающих ворсистую щеточку, складную вешалку, зажим для брюк, захват, зажимы, варежку и приспособление для отпаривания воротника. Эти аксессуары помогут вам при работе с отпаривателем.

Ворсистая щеточка удалит ненужные ворсинки и ниточки.  
Зажим для брюк поможет отгладить складки на брюках и рубашках.  
Складная вешалка зафиксирует одежду для более удобного отглаживания.  
Захват и зажимы закрепят одежду для более свободного и легкого отглаживания.  
Варежка предотвратит попадание пара на руки.  
Приспособление для отпаривания воротника позволяет отгладить все уголки одежды.

## СБОРКА ВОРСИСТОЙ ЩЕТОЧКИ И ЗАЖИМА ДЛЯ БРЮК

Щетка для одежды.

1. Выключите прибор и дождитесь, пока выйдет весь пар.
2. На щетке имеются посадочные ножки. Вставьте ножки щетки в специальные отверстия на паровом утюжке и с усилием прижмите щетку к паровому утюжку.



## ВОЗМОЖНЫЕ ПРОБЛЕМЫ И МЕТОДЫ ИХ УСТРАНЕНИЯ



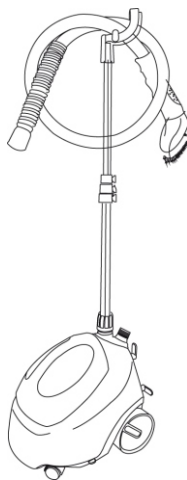
ПРОБЛЕМА	ПРИЧИНА	СПОСОБЫ УСТРАНЕНИЯ
Прибор не включается. Индикатор не горит.	Прибор не подключён к сети.	Подключите прибор к сети.
	Сломан прибор.	Обратитесь в ремонтную службу.
Нет пара. Индикатор горит.	Засорен шланг подвода воды или ТЭН.	Очистите прибор от минеральных отложений и накипи, как описано в инструкции.
	Бак для воды пуст	Заполните бак водой.
Посторонние шумы в шланге.	Конденсат в шланге	Дайте прогреться паровому шлангу. Держите паровой шланг вертикально, чтобы конденсат стекал обратно.
Поток пара прерывается.	Минеральные отложения в приборе.	Если периодичность прерываний не более 1-2 секунд, это нормально. Если более 4-5 секунд, очистите прибор от накипи и минеральных отложений, следуя инструкции.



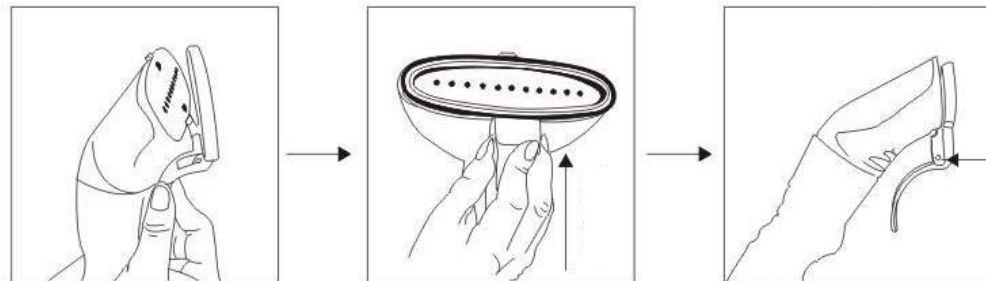
## ОЧИСТКА И ХРАНЕНИЕ :

Настоятельно рекомендуем выполнять эти процедуры раз в неделю.

1. Переведите переключатель в положение "Off".
2. Вытащите вилку из розетки.
3. Оставьте прибор на 30 минут для охлаждения.
4. Отсоедините шланг и сложите стойку.
5. Вытащите, промойте холодной водой и просушите бак для воды. Установите бак для воды обратно в отсек.
6. Просушите прибор.
7. Промойте отсек для бака и шланг чистой водой и тщательно просушите. Вставьте на место сливной клапан.
8. Оберните шланг вокруг стойки один раз. Поместите паровой утюжок на подвес .
9. Храните отпариватель в сухом месте.



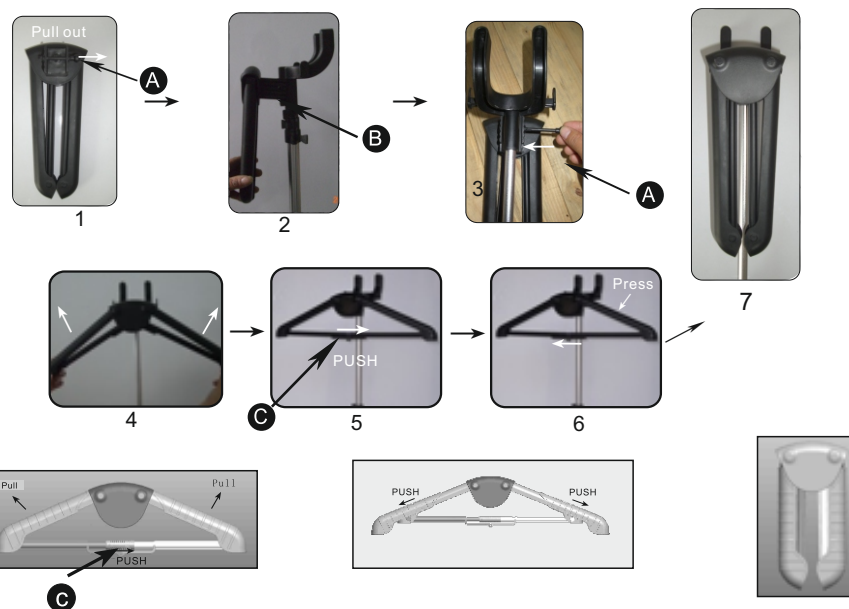
### Зажим для брюк



Вставьте зажим для брюк на специальный выступ парового утюжка и с усилием оденьте зажим на выступ.  
Зажим для брюк установлен.

### СБОРКА СКЛАДНОЙ ВЕШАЛКИ И ПОДВЕСА ПАРОВОГО УТЮЖКА

1. Вставьте вешалку (A) на подвес парового утюжка (B).
2. Вставьте подвес парового утюжка на телескопическую стойку.
3. Выпрямите плечики вешалки и зафиксируйте вешалку. (см. на рисунке)



## УДАЛЕНИЕ НАКИПИ И МИНЕРАЛЬНЫХ ОТЛОЖЕНИЙ

Минеральные отложения внутри трубок и нагревателя могут вызвать перебои в работе прибора или полную поломку. В зависимости от качества воды в различных регионах рекомендуется очищать отпариватель от накипи каждые 7-15 дней

**ВНИМАНИЕ! Данную операцию произвести в хорошо проветриваемом помещении.**

. Пожалуйста, следуйте инструкции.

1. Отключите прибор и отсоедините его от сети питания.
2. Отсоедините шланг и стойку.
3. Просушите отсек для бака и вылейте воду из бака для воды.
4. Приготовьте смесь из воды и уксуса 50% на50%. В большинстве случаев, достаточно двух чашек этой смеси.
5. Медленно залейте смесь из воды и уксуса в отверстие соединения шланга.
6. Когда уровень смеси из уксуса и воды достигнет в отсеке для бака вводного отверстия, продолжайте вливать раствор, пока отсек не наполнится наполовину.
7. Включите питание и дайте поработать прибору 5-6 мин.
8. Отключите прибор, выньте вилку из розетки и дайте прибору постоять 30-40 минут.
9. Удалите раствор из отсека. Слейте воду в раковину или другой резервуар.
10. Удалите раствор из отверстия соединения шланга, наклонив прибор над раковиной или другим резервуаром, и вылейте воду.
11. Сполосните отсек для бака и отверстие соединения шланга чистой водой и просушите. Повторяйте эту процедуру до тех пор, пока не улетучится запах уксуса.
12. Собранный прибор готов к эксплуатации.

**Если эта процедура не возвратила нормальную работоспособность прибора, необходимо обратиться в сервисный центр.**

## СБОРКА ЗАХВАТА И ЗАЖИМОВ

1. Поместите крепление A1 и крепление A2 на зажиме A в отверстия B1 и B2 на телескопической стойке, чтобы закрепить захват на стойке (рис. 1).
2. Прикрепите два зажима на нижнюю штангу складной вешалки (рис. 2).

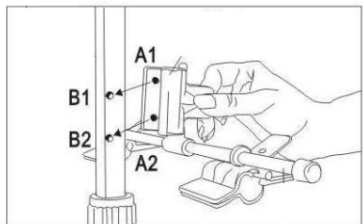


рис. 1

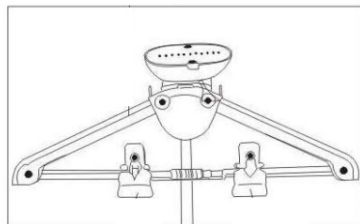


рис. 2

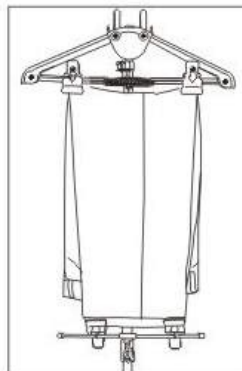


рис. 3

3. Закрепите одежду, которую Вы хотите погладить, например, брюки, при помощи захвата и зажимов (рис. 3).

## МЕРЫ ПРЕДОСТОРОЖНОСТИ:

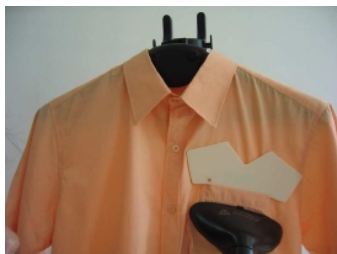
**Не устанавливайте аксессуары во время подачи пара во избежание получения ожогов.**

## ИСПОЛЬЗУЙТЕ ДАННОЕ ПРИСПОСОБЛЕНИЕ

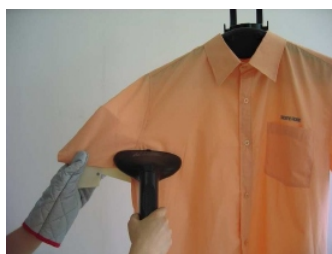
ДЛЯ ВОРОТНИКА



ДЛЯ КАРМАНОВ



ДЛЯ РУКАВОВ И ПРОЙМ



## ПОДГОТОВКА К РАБОТЕ И ЭКСПЛУАТАЦИЯ



1. Отключите прибор от сети и переведите переключатель в позицию "Off".
2. Выньте бак для воды, переверните его и открутите крышку (рис. 1). Наполните бак холодной водой, закрутите крышку.

**Не используйте горячую воду.**

**Для продления срока службы отпаривателя рекомендуется использовать дистиллированную и деминерализованную воду.**

Поместите бак для воды в отсек, убедитесь, что он установлен правильно.

**Не используйте прибор без воды во избежание повреждений.**

3. Вставьте вилку в розетку.
4. Включите переключатель. Убедитесь, что индикаторная лампочка на панели горит. Подача пара должна начаться примерно через 45 секунд. Переключателем режимов отрегулируйте нужный уровень подачи пара в зависимости от толщины ткани.
5. По окончании работы переведите переключатель в положение "Off" и выдерните вилку из розетки.

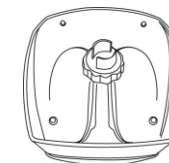


рис. 1

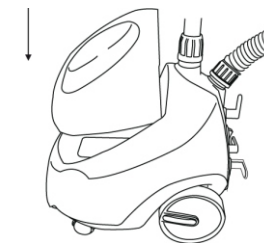


рис. 2

## ПРИМЕНЕНИЕ ОТПАРИВАТЕЛЯ :

1. Чтобы отгладить одежду отпаривателем, поместите чистую одежду на вешалку, а вешалку на специальный крючок, или же повесьте одежду на складную вешалку.
  2. Возьмите за ручку и поднесите паровой утюжок к низу одежды. Пар будет проходить по внешней и внутренней поверхности ткани, разглаживая складки. Медленно, с легким нажимом скользите паровым утюжком вертикально, снизу вверх (рис. 1).
- Не допускайте перегибов шланга.**
3. Водите паровым утюжком снизу вверх по одежде и расправляйте ткань свободной рукой.
  4. Повторите действия 2 -3 раза в случае необходимости.
  5. Занавески и портьеры можно отглаживать, не снимая (рис. 2).
  6. Плотные ткани могут потребовать дополнительного отглаживания.
  7. Чтобы убрать неподатливые складки, используйте ворсистую щеточку.
  8. Будьте осторожны, помещая одежду на вешалку. Слишком сильное нажатие может служить причиной деформации.



рис. 1



рис. 2