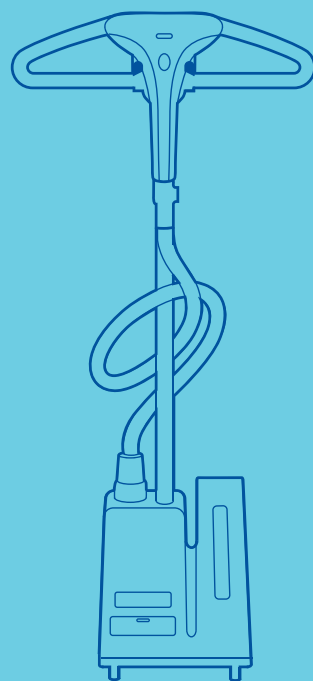


**KIT
FORT**

Техника для дома



**Отпариватель
КТ-902**

Руководство
по эксплуатации

Содержание

Руководство к пользованию	4
Обеспечение безопасности.....	5
Комплектация.....	5
Устройство отпаривателя	6
Руководство к пользованию аксессуарами.....	8
Отпаривание.....	9
Хранение.....	10
Очистка.....	10
Технические характеристики.....	10
Устранение неполадок.....	11



**KIT
FORT**

**Отпариватель
КТ-902**

Руководство к пользованию

Перед тем как начать пользоваться отпаривателем, внимательно ознакомьтесь с инструкцией. При эксплуатации прибора соблюдайте элементарные меры предосторожности.

- Используйте отпариватель только по назначению.
- Прибор предназначен исключительно для домашнего применения. При возникновении неисправностей, связанных с использованием отпаривателя в коммерческих целях или возникших в результате нарушения правил пользования, изложенных в данной инструкции, производитель не несет за них ответственности. Кроме того, гарантия на эти случаи не распространяется.
- Не разрешается пользоваться отпаривателем детям, а также людям с умственными и физическими ограничениями. Допуск к прибору данной категории лиц возможен только при наличии присмотра за ними ознакомленных с инструкцией и ответственных за их действия людей.
- Не оставляйте прибор без присмотра включенным и пока он не остыл. Убирайте отпариватель на хранение также только в том случае, если он полностью остыл.
- Не используйте отпариватель, если у него повреждены шнур, вилка, паровой шланг или другие детали. Во избежание поражения электрическим током не разбирайте и не пытайтесь отремонтировать прибор самостоятельно.
- Для диагностики и ремонта прибора обратитесь в ближайший сервисный центр.
- Используйте отпариватель, только держа ручку парового шланга вверх (или вниз) вертикально, повернув ее отверстиями для выхода пара от себя, чтобы не обжечься кипятком. Не включайте отпариватель, если паровой шланг расположен горизонтально или с наклоном вниз — в данном случае может разлиться вода.
- Чтобы избежать поражения электрическим током, не погружайте прибор в воду или другую жидкость. Отключая прибор от сети, не тяните за шнур, чтобы вытащить вилку из розетки. Выключайте, только взявшись за вилку.
- Избегайте соприкосновения кабеля с острыми углами и горячими поверхностями. Не пытайтесь затянуть держатель шланга, когда прибор работает, — это может привести к ожогу.
- Смотрите кабель, прежде чем убрать прибор на хранение.
- Не подвешивайте отпариватель за шланг.
- Не рекомендуется использовать приспособления, не поставляемые в комплекте с отпаривателем, т. к. это может привести к воспламенению и поражению электрическим током.
- Не прикасайтесь к нагретым частям прибора — вы можете получить ожог.
- Не направляйте струю пара на людей или животных. Не отпаривайте одежду, надетую на человека.
- Отпариватель «Китфорт» — это напольный прибор, поэтому не пытайтесь переносить его во время использования.
- Прибор потребляет 2200 Вт. Не включайте его одновременно с другими мощными электроприборами.
- Если необходимо использовать электрический удлинитель, то, во избежание нагрева кабеля, используйте кабель соответствующей площади сечения.
- Не пытайтесь растянуть паровой шланг.

Обеспечение безопасности

При разработке данного прибора было сделано все, чтобы сделать работу с ним максимально безопасной. Для этого отпариватель оснащен следующими защитными устройствами:

- **термостаты** контролируют температуру в пределах рабочего диапазона;
- **плавкие термозащитники** отключают прибор при аварийном перегреве, если не сработал термостат.
- **звуковая сигнализация** включается, если уровень воды в резервуаре ниже минимальной отметки или резервуар снят, при установке прибора с сильным отклонением от горизонтали. В этом случае также автоматически выключается подающий насос.
- **автоматическое отключение питания** активизируется, если прибор не используется более 15 минут.

Комплектация

- Отпариватель — 1 шт.
- Паровой шланг с ручкой, оснащенной утюжком-отпаривателем — 1 шт.
- Стойка телескопическая — 1 шт.
- Зажим для отпаривания брюк — 1 шт.
- Вешалка для одежды — 1 шт.
- Ворсовая щетка — 2 шт.
- Щетка с микрофиброй — 1 шт.
- Сумочка — 1 шт.
- Варезка — 1 шт.
- Руководство по эксплуатации — 1 шт.

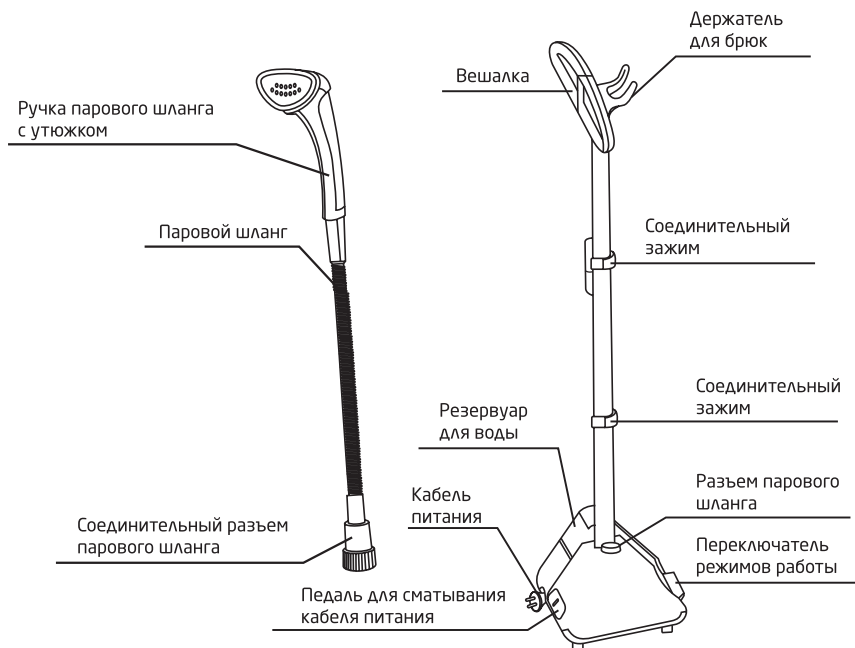




**KIT
FORT**

Отпариватель
КТ-902

Устройство отпаривателя



Подготовка к работе с отпаривателем

- Внимательно изучите инструкцию.
- Снимите все элементы упаковки.
- Соберите прибор. Не подключайте прибор к сети до его полной сборки.
- Налейте воду в резервуар.

Сборка прибора

- Вставьте телескопическую стойку в отверстие на корпусе отпаривателя. Убедитесь, что конструкция собрана прочно.
- Откройте крепление, отрегулируйте высоту стойки. Плотно защелкните крепление.

- Присоедините паровой шланг к отпаривателю. Поверните зажимное кольцо до упора, чтобы зафиксировать шланг.
- Если нужно, установите щетку на утюжок.

Резервуар для воды

Для того чтобы залить воду в резервуар, снимите его, переверните и отвинтите крышку, вращая ее против часовой стрелки. Заполните резервуар водой. Не рекомендуется заливать в резервуар воду с высокой степенью жесткости, так как это может привести к повышенному образованию накипи. Не заливайте в резервуар горячую воду — это может привести к его порче. Плотнo завинтите крышку, вращая её по часовой стрелке. Протрите резервуар сухой тряпкой или полотенцем, чтобы удалить остатки влаги с поверхности резервуара.

При установке резервуара на отпариватель проследите, чтобы он стоял плотно, без перекосов.

Включение отпаривателя

Установите отпариватель на ровный пол. Убедитесь, что ничего не попало под прибор (шнур отпаривателя, предметы быта). Убедитесь, что резервуар заполнен водой. Установите дополнительную насадку, если это необходимо.

Подключите прибор к сети. На педали замигает красный индикатор.

Включите прибор однократным нажатием на управляющую педаль (переключатель режимов работы). Индикатор на педали перестанет мигать и будет гореть непрерывно, а на индикационной панели над pedalью загорится красный индикатор.

Далее выберите нужный режим подачи пара, последовательно нажимая на педаль до тех пор, пока не загорится зеленый индикатор требуемого режима. Если индикатор режима мигает, следует немного подождать — идет прогрев отпаривателя. Для прогрева обычно хватает 20—30 секунд.

Нажмите на кнопку подачи пара, расположенную на ручке отпаривателя. На ручке загорится индикатор подачи пара и начнет работать помпа (вы услышите характерный звук). Подача пара начнется через 30—60 секунд. После начала подачи пара рекомендуется подождать еще 1—2 минуты, чтобы подача пара стала устойчивой. Затем можно приступать к отпариванию.

Внимание! При первом включении, а также если резервуар для воды долгое время оставался без воды, подача пара начнется через 3—5 минут после нажатия кнопки подачи пара. Это связано с тем, что в водяном фильтре может находиться воздух, и требуется некоторое время на его прокачку, прежде чем помпа начнет подачу воды в бойлер.

Чтобы остановить подачу пара, нажмите кнопку на ручке парового шланга. Обратите внимание: после нажатия кнопки на ручке подача пара прекращается не мгновенно, а в течение нескольких секунд, в зависимости от количества воды в бойлере и выбранной мощности подачи пара.

Выбор мощности подачи пара

Отпариватель имеет три уровня подачи пара: слабый, средний и сильный.

Режимы работы отпаривателя выбираются с помощью переключателя режимов работы,



**KIT
FORT**

**Отпариватель
КТ-902**

также называемого управляющей педалью. Всего имеется 5 режимов: выключено, включено (режим ожидания), уровень подачи пара слабый, уровень подачи пара средний, уровень подачи пара сильный (см. рисунок). Индикация режима осуществляется пиктограммами на индикационной панели, расположенной над педалью.



Прибор выключен



Уровень подачи пара слабый
(горит зеленым)



Прибор включен
(горит красным)



Уровень подачи пара средний
(горит зеленым)



Уровень подачи пара сильный
(горит зеленым)

Режимы работы переключаются циклически путём последовательного нажатия на педаль. Сразу после включения отпаривателя в сеть на педали мигает красный индикатор. После однократного нажатия на педаль происходит включение отпаривателя. В этом режиме идет постоянный подогрев воды в нагревателе внутри отпаривателя. Последующие нажатия (одно, два или три) позволяют выбрать мощность подачи пара (слабую, среднюю или сильную). Если вам нужно перейти на другой режим работы, последовательно нажимайте на педаль до тех пор, пока не загорится индикатор нужного вам режима. Для выключения отпаривателя последовательно нажимайте на педаль, пока не погаснут все индикаторы на индикационной панели, а индикатор на педали не начнет мигать. Также отпариватель отключается автоматически через 15 минут бездействия. Для того чтобы полностью выключить прибор, выдерните шнур из розетки.

Рекомендации по отпариванию

- Рекомендуем использовать варежку во избежание ожогов выходящим паром.
- Аккуратно отпаривайте поверхность одежды, совершая движения сверху вниз.
- Во время работы прибора вы можете услышать звук текущей по паровому шлангу воды. Это не должно вас беспокоить, так как является нормой.
- Пользуйтесь отпаривателем аккуратно: не пересушите и не сожгите вещи.
- Чтобы продлить срок службы отпаривателя, после использования выключите подачу пара, нажав кнопку на ручке парового шланга, и дайте прибору поработать около 1 минуты. Когда в системе подачи не останется пара, прибор можно будет выключить из сети.



Руководство к пользованию аксессуарами

Перед использованием аксессуаров внимательно прочтите инструкцию. Рекомендуем сначала опробовать прибор на старой или испорченной одежде.

Щетка ворсовая

- Использование щетки усиливает проникновение пара в одежду, создавая хороший эффект отпаривания.

- Установка щетки производится только на охлажденный прибор и при отключенной подаче пара.
- Устанавливая щетку, держите панель паровой щетки по направлению вверх, аккуратно надавите на щетку. Убедитесь в том, что щетка держится крепко.
- Отпаривать изделие следует сверху вниз.
- Прежде чем снять щетку, выключите прибор и дайте ему немного остыть. Убедитесь, что из отверстий парового утюжка не идет пар. Старайтесь не прикасаться к металлическим деталям, чтобы не обжечься.

Щетка с микрофиброй

- Используется как отдельный аксессуар для очистки тканевых поверхностей.
- Обработайте рабочую поверхность паром, возьмите щетку в другую руку и проведите ею по направлению от себя к себе или сверху вниз.
- Используйте варежку, чтобы не обжечься паром.

Отпаривание

Стандартное отпаривание

1. Установите необходимую высоту стойки.
2. Установите насадку, если это необходимо.
3. Подготовьте вещи, которые необходимо отпарить.
4. Возьмите ручку отпаривателя в одну руку, другой придерживайте нижнюю часть одежды, создавая небольшое натяжение. Поднесите утюжок к поверхности ткани, слегка прижимая к ней металлическую часть утюжка, и возвратно-поступательными движениями (сверху вниз) начните отпаривание. Рекомендуем начинать с участков, на которых больше всего складок, а также с элементов одежды, которые являются более плотными (воротник, манжеты рукавов).
5. Если складки плохо поддаются разглаживанию, например, из-за того, что ткань была пересушена, рекомендуем воспользоваться варежкой. Это позволит сильнее прижать утюжок к ткани, не опасаясь при этом обжечься паром, и добиться нужного результата. Возьмите в одну руку ручку отпаривателя, а на другую наденьте варежку. После этого поднесите варежку с тыльной стороны отпариваемого участка, а сверху проведите отпаривателем, прижимая ткань. Будьте аккуратны, чтобы не обжечься.

Использование дополнительных насадок

1. При отпаривании нижней части одежды для наибольшего натяжения ткани воспользуйтесь самой стойкой. Для этого вам необходимо застегнуть все пуговицы (при их наличии) на одежде и оттянуть свободной рукой нижнюю часть одежды немного в сторону, создавая натяжение. Будьте аккуратны, чтобы не опрокинуть отпариватель. Повторите стандартную процедуру отпаривания.
2. Если вам необходимо выгладить классические брюки, прогладить на них стрелки или разгладить глубокие складки, воспользуйтесь дополнительной насадкой из комплекта. Она представляет собой специальный зажим, который устанавливается на корпус ручки. Рабочая часть этого зажима располагается перед паровым утюжком. Для того чтобы прогладить стрелки, вам необходимо одной рукой нажать на ручку зажима, другой рукой завести брючину между поверхностью утюжка и рамкой зажима, создавая небольшое натяжение, чтобы сформировать правильную линию, после чего отпустить ручку.



Отпариватель
КТ-902

- Затем движением вверх-вниз прогладьте стрелки, придерживая свободной рукой низ брючины.
3. С помощью отпаривателя «Китфорт» вы можете осуществить вертикальную глажку штор, причем не снимая их с карниза. Достаточно расположить отпариватель на значительном расстоянии от поверхности ткани и провести стандартную процедуру отпаривания. Следует обратить внимание, что в зависимости от плотности ткани, из которой сшиты шторы, пар будет проникать сквозь ткань в разном объеме. Некоторое количество пара может осесть на поверхности окон, если шторы расположены от них слишком близко.
 4. Если рабочая поверхность сильно загрязнена, можно воспользоваться ворсовой насадкой, которая есть в комплекте. Это позволит не только провести паровую обработку поверхности, например дивана, но и удалить загрязнения (шерсть домашних животных, волосы, нитки и т. д.).

Хранение

- После использования выключите подачу пара, нажав кнопку на ручке, и дайте прибору поработать около 1 минуты. Когда в системе подачи не останется пара, прибор можно будет выключить из сети.
- После использования прибора отсоедините резервуар для воды от корпуса и слейте воду.
- Нажав специальную педаль, сматывайте шнур так, чтобы он полностью был в корпусе. При сматывании шнура придерживайте его, не допуская резкого удара вилки о корпус отпаривателя, чтобы исключить механические повреждения.

Примечание: автоматический барабан расположен на задней части корпуса и предназначен для смотки кабеля питания, а также уменьшения длины выступающего кабеля с помощью нажатия на педаль. Устройство удобно при переносе отпаривателя: позволяет избежать нежелательного натяжения или запутывания кабеля.

Очистка

Протирайте корпус мокрой тряпкой. Чтобы поддерживать прибор в хорошем состоянии, периодически удаляйте накипь с утюжка — регулярность очистки зависит от того, как часто вы используете прибор. Резервуар для воды нужно мыть раз в год (или каждые 100 часов использования).

Технические характеристики

Напряжение питания: 220 В
Частота тока: 50 Гц
Электрическая мощность: 2 200 Вт
Мощность водонагревателя: 1 700 Вт
Мощность подогревателя в утюжке: 500 Вт
Время подачи пара при полной заправке резервуара водой: около 60 мин.

Объем резервуара: 1,6 л
Подача пара: 35±5 г/мин.
Длина шланга: 1,5 м
Вес нетто: 6,1 кг
Вес брутто: 6,9 кг
Срок службы: 5 лет
Товар сертифицирован



Устранение неполадок

Неполадки	Причина	Как устранить
Срабатывает звуковая сигнализация.	В резервуаре мало воды, резервуар снят или неплотно установлен. Отпариватель стоит на наклонной поверхности.	Наполните резервуар водой и аккуратно установите его на отпариватель. Установите отпариватель на ровную поверхность.
Отпариватель не включается.	Отпариватель не подключен к сети. Сгорел предохранитель.	Подключите сетевой шнур к розетке. Обратитесь за помощью к квалифицированному специалисту.
Паровой шланг создает шум, но выделяет мало пара.	Трубка закручена или находится ниже положенного уровня.	Поднимите шланг (остатки воды стекут в отпариватель).
Капли воды из отверстий парового утюжка.	Неисправен подогреватель.	Обратитесь в сервисный центр.
В месте соединения паровой трубки есть протечка.	Возможно, прокладка повреждена или пересохла.	Замените прокладку. Плотно затяните соединение, проворачивая его.
Вода протекла из резервуара.	Резервуар сломан или в нем имеется брешь.	Замените резервуар.
Слишком слабый пар.	Недостаточно электрической мощности. Шланг засорен.	Используйте стабилизатор напряжения. Используйте средство для очистки.
Пара нет, но индикатор горит.	Генератор пара сломан. Внутренний нагревательный элемент неисправен.	Обратитесь за помощью к квалифицированному специалисту.

Кит-руководство

Наш слоган «Всегда что-то новенькое!» отражает саму суть бренда. Ведь марка обладает позитивным любопытством, у нее настоящий нюх на полезные новинки. В ассортименте всегда появляются интересные товары с новыми возможностями.

Не случайно символом бренда стал кит — любопытный, умный и безусловно полезный. Так и наши товары — любопытные, умные и безусловно полезные, они верой и правдой будут помогать вам готовить, наводить чистоту и ухаживать за вещами.

Если вам понравилось пользоваться нашими бытовыми приборами — будем рады прочесть ваши отзывы и истории, присылайте их по адресу info@kitfort.ru или оставьте на сайте www.kitfort.ru.

Если же что-то не понравилось — тем более напишите нам, и мы обязательно учтем ваши пожелания и наблюдения.

И тогда кит обязательно станет самым полезным другом вашего дома!

